

Crèche des *Camisières*



aurillac.fr



Présentation de la crèche des Camisières

La crèche des Camisières est située dans le quartier sud de la ville, à proximité de Marmiers.

Elle accueille 29 enfants de 10 semaines à trois ans, enfants de tous horizons, cultures, pays, et milieux sociaux.



Horaires

Elle est ouverte du lundi au vendredi de 7h30 à 18h30 et fonctionne en deux unités (les écureuils et les abeilles) d'âges mélangés, ce qui veut dire que les petits et les grands sont ensemble sur le même groupe et partagent des temps communs.

La crèche est fermée durant les vacances de Noël, ainsi que 3 semaines l'été.



À retenir

Merci de signaler avant 9h tout retard ou absence de votre enfant.

Penser à inscrire au bureau et informer l'équipe de l'identité de la personne qui viendra chercher votre enfant. Elle devra présenter une pièce d'identité.

Plusieurs *modes d'accueil* possibles

Accueil régulier : Places réservables et planifiables avec contrat.

Accueil occasionnel : Répond à un besoin ponctuel en fonction des places disponibles.

Accueil d'urgence : En cas de rupture de mode de garde, accueil temporaire pour permettre à la famille de faire face à une situation imprévue limitée à 3 mois.

Quelle que soit la modalité administrative de l'accueil, votre enfant sera accueilli et attendu par nos équipes de la même manière.

Dans un souci d'égalité des chances, d'équité, et avec pour objectif « d'accueillir du mieux possible les enfants de tous horizons », nous accueillons des enfants à besoins particuliers (avec la mise en place d'un Protocole d'Accueil Individualisé), ainsi que des enfants d'origines diverses, dont les parents sont en démarche d'insertion sociale et ou professionnelle, de retour ou de maintien dans l'emploi.

Ainsi, la grande mixité de la population de la crèche des Camisières est extrêmement riche sur le plan social, culturel et ethnique.



Présentation de l'équipe

L'équipe est composée de professionnels de la petite enfance de formations diverses.

Cette diversité apporte des regards croisés, et permet une prise en charge individualisée et de qualité.

Elle est composée d'une directrice puéricultrice, d'une éducatrice de jeunes enfants, d'auxiliaires de puériculture, d'agents éducatifs, et d'une équipe technique (lingère, agent d'entretien, et cuisiniers). Nous faisons aussi appel à une psychomotricienne.

Nous accompagnons régulièrement des stagiaires afin de contribuer à la formation des professionnelles de demain.



Les locaux

La crèche des Camisières est spacieuse, et permet aux enfants d'évoluer dans des espaces différents, mais tous adaptés à leurs besoins.



L'aménagement de ces espaces se module en fonction des besoins des enfants et du groupe (beaucoup plus de grands ou à l'inverse beaucoup plus de petits, les espaces doivent être pensés différemment...).

Nous installons toujours des coins de jeux libres (dînette, voiture, ferme avec les animaux), des espaces pour les activités plus dirigées, créatives, manuelles, des espaces moteurs (où on bouge, on saute, on grimpe, on court...), et nous apprécions particulièrement notre grand jardin équipé de zones d'ombres, de jeux extérieurs (toboggan, bac à sable, piste goudronnée pour les draisienne, vélos ...).

Être accueilli à la crèche c'est quoi ?



« Les établissements d'accueil veillent à la santé, à la sécurité, au bien être et au développement des enfants qui leur sont confiés... et apportent leur aide aux parents... ».

La collectivité c'est le vivre ensemble mais c'est aussi le temps et le lieu de la première séparation de l'enfant avec ses parents.



Pour moi, bébé, quand j'arrive dans ce nouveau lieu, avec des personnes que je ne connais pas et que je dois me séparer de papa et maman, c'est vraiment pas facile et j'ai besoin qu'on m'aide.

Les adultes de la crèche m'accueillent chaleureusement, et me proposent des choses pour m'aider:

La familiarisation : le premier jour je visite et j'essaie de jouer mais je ne quitte pas maman ou papa qui discute de moi avec « ma référente », le deuxième jour, papa ou maman me laisse un peu seul avec ma référente, puis au fur et à mesure des jours papa et maman me laisseront de plus en plus longtemps (pour manger, pour dormir...) jusqu'à ce que je sois prêt à faire ma journée à la crèche comme les copains.

Les adultes de la crèche s'adapteront à nous, à mon rythme mais aussi à papa et maman, pour qui, ce n'est pas facile non plus de me laisser.

En collectivité, les adultes s'occupent de moi en même temps que 5 autres enfants (1 adulte pour 6 enfants selon la loi), donc je sais qu'il ne pourront pas faire comme nous à la maison, par exemple me donner le sein, m'endormir toujours dans les bras, répondre immédiatement à mes pleurs...

C'est pour ça, papa et maman, que j'ai aussi besoin avant d'arriver à la crèche, que vous m'aidiez à faire une sieste dans mon lit, à prendre un biberon avec quelqu'un d'autre, à ne pas être tout le temps dans les bras...

Les valeurs éducatives : à la crèche, les adultes ont réfléchi pour savoir qu'est ce qui est important pour moi, et comment m'aider à bien grandir.

Les adultes me laissent le temps **d'aller à mon rythme** et **m'accompagnent, m'entourent, m'encouragent pour passer chaque étape** où je grandis et deviens de plus en plus autonome (par exemple pour les repas, je vais manger dans une chaise haute puis on me donnera une cuillère pour que je m'exerce à la tenir, à attraper la nourriture avec, puis en grandissant je serai installé dans une chaise avec un plateau rien que pour moi, puis quand je serai prêt à partager l'espace, et autonome pour manger seul, je serai à table avec mes camarades).



Bébé, j'ai besoin d'être cocooné, porté, et qu'on s'adapte à mes besoins de sommeil, d'alimentation, de phases d'éveil, de jeu. Ainsi les adultes font de l'individuel avec moi, comme pour les copains. Plus je vais grandir et plus mon rythme ressemblera à celui des copains de mon âge. Ainsi, entre deux et trois ans, les repas me seront proposés vers 11h, les siestes après le repas et les goûters à 15h30.

En collectivité, je suis Moi, différent du copain, mais ma journée ressemble et s'organise comme celle du copain.

Dès que je commence à me déplacer, les adultes me laissent **pieds nus** car cela m'aide à bien sentir mes appuis, et favorise le développement de la marche et des bonnes postures.

A la crèche, on va me proposer de **jouer librement** (sans consigne, toujours sous surveillance de l'adulte, seul ou avec mes camarades), de **découvrir** des **activités** créatives, des **manipulations** d'objets diverses et variées, pour développer mes compétences, ma curiosité, mes intérêts ... **Car c'est en jouant, en faisant moi même, avec le soutien de l'adulte que je découvre le monde et que j'apprends.**

Personne ne m'imposera une activité, c'est une proposition mais pas une obligation.

Papa maman, je vous rappelle que ne « rien faire » à mon âge, c'est aussi important cela me permet de développer mon imaginaire, mes rêveries, ma créativité...



Les adultes aménagent différents coins de jeux, d'activités, comme ça je peux choisir ce que je veux faire et naviguer d'une activité à l'autre. Ils appellent ça **l'itinérance ludique** .

Pour me construire, j'ai besoin de **limites et d'un cadre fiable. Me dire «Non» : c'est m'aider à grandir** , car cela me permet de comprendre «les possibles, les interdits, les dangers...». Pour que je me sente moins perdu, j'ai aussi besoin de repères dans le temps et l'espace, les professionnelles mettent en place des rituels pour m'y aider. Tout cela m'aide à me construire et à mieux vivre avec les autres, à comprendre le monde qui m'entoure.



Les adultes
ont choisi **l'inter-âge**.

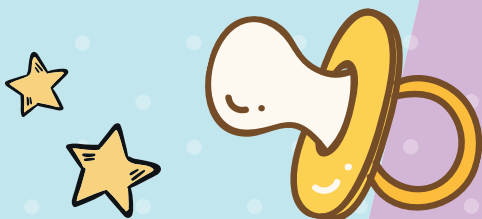
En effet, quand je suis petit et que je vois faire les grands, ça me donne envie de grandir pour faire comme eux. Quand je suis grand, auprès des plus petits j'apprends à faire attention, à adapter mes gestes ... à tout âge cela me permet de développer mes interactions, l'entraide, le respect de la différence, l'autonomie, stimule ma curiosité...

Pour bien me connaître et s'occuper de moi, les adultes vont **vouloir parler avec papa et maman**, pour savoir si j'ai bien dormi, si je suis pas malade, ou s'il y a quelque chose susceptible de me perturber...

Cela les aide à trouver des solutions pour que je ne ressente pas trop d'écart entre ce que je vis à la maison et mes journées à la crèche. Elles appellent ça les **transmissions**...



Ici mes copains ont des **doudous** et ou des sucettes. C'est pas toujours dans mes habitudes, mais comme j'aime bien avoir et faire comme les autres, donnez-moi une peluche, un tissu avec l'odeur de la maison, cela me permettra peut-être de mieux vivre la séparation.



La santé

Dès la période d'adaptation, un **certificat** d'aptitude à la vie en collectivité ainsi que les **vaccinations à jour sont obligatoires**. Merci de rapporter le carnet après chaque vaccination.

Il n'y a plus de maladies sujettes à éviction. Par contre, nous ne pouvons administrer aucun médicament sauf l'anti-douleur (doliprane) et les traitements prévus dans les protocoles.

En cas de symptômes, l'équipe prévient les parents et peut selon l'état de santé de leur enfant, demander à ce qu'ils viennent le chercher.

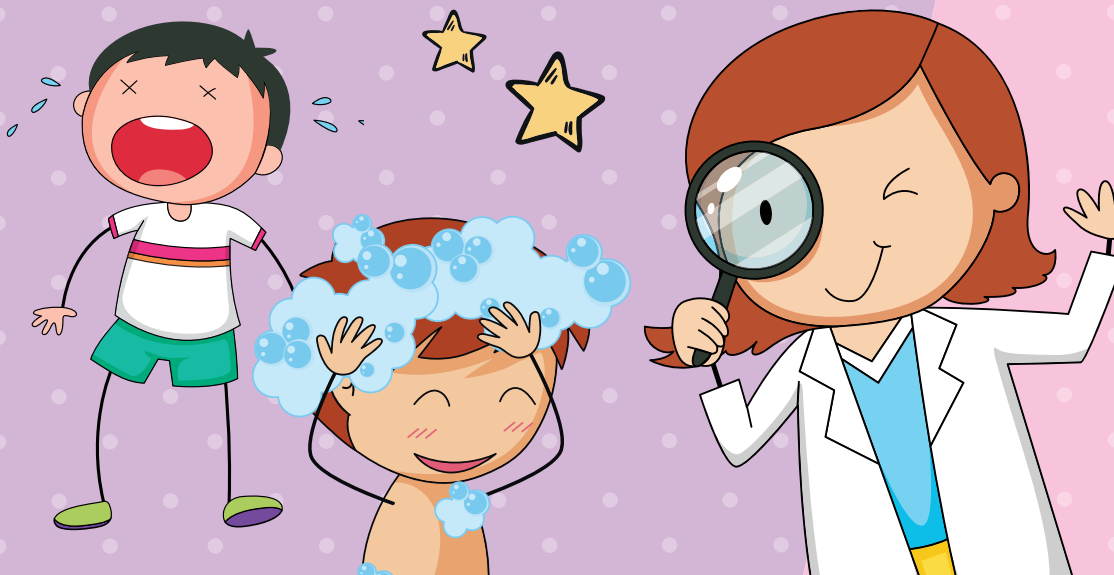
En collectivité, les microbes se propagent vite malgré les règles d'hygiène.



Un **Protocole d'Accueil Individualisé (PAI)** est rédigé en cas de maladie chronique, d'allergies.

Des **protocoles d'hygiène** stricts sont quotidiennement appliqués.

Les parents veillent à l'**hygiène corporelle et vestimentaire** de leur enfant.



Trousseau de votre enfant

Des chaussures et un manteau adaptés à la saison et aux activités extérieures

Prévoir des tenues de rechange adaptées à la taille et à la saison (body, culottes, chaussettes, tee-shirts, pantalon, pull...).

Elles resteront dans le tiroir personnel de votre enfant.

Marquer les affaires de votre enfant avec nom et prénom. (ils sont nombreux et ne pouvons pas toujours savoir à qui est la chaussette...).

Aux beaux jours, porter un chapeau et un petit tube de crème solaire qui resteront à la crèche.

Le doudou et la sucette s'il en a une.

Les couches sont fournies par la crèche.

Si vous souhaitez utiliser cotons et liniment pour le change, il faudra en porter.

Pour des raisons de sécurité, les bijoux et accessoires sont interdits.

Attention à ne pas faire percer les oreilles car nous ne pourrions pas accepter les boucles même petites.



Alimentation et sommeil

Les petits déjeuners sont pris à la maison avant d'arriver à la crèche.

Les parents doivent fournir la boîte neuve de lait maternisé ou le lait maternel.

Pour le lait maternel, des précautions de recueil et de transports sont à respecter.

La **diversification alimentaire** (passage du lait aux purées de légumes et protéines animales) se fera selon les recommandations de la PMI et votre médecin.

L'introduction de nouveaux aliments se fera **d'abord à la maison** pour une poursuite à la crèche.

N'hésitez pas à en **parler avec l'équipe** pour que nous puissions accompagner **ensemble** votre enfant dans cette étape importante et savoureuse...

Une attention particulière est portée à la confection des repas. **La cuisine est faite « maison »** par trois cuisiniers (grande proportion de produits Bio ou circuits courts).

Les menus sont variés et équilibrés, et chaque mois un menu à thème est proposé (menu chinois, congolais, aveyronnais, autour des couleurs...)

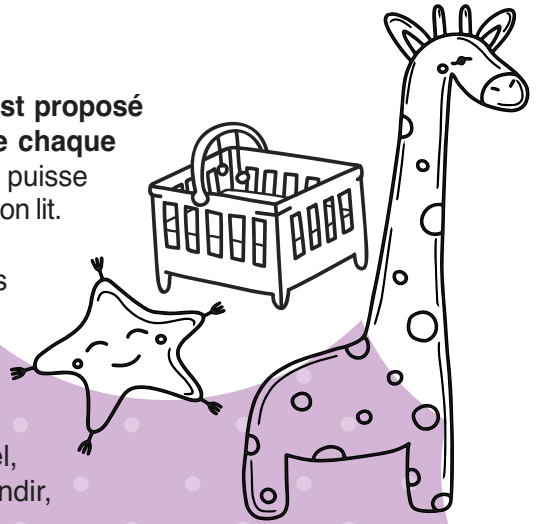


Sommeil

Un accompagnement au sommeil est proposé et adapté aux besoins et à l'âge de chaque enfant avec pour objectif que chacun puisse progressivement s'endormir seul dans son lit.

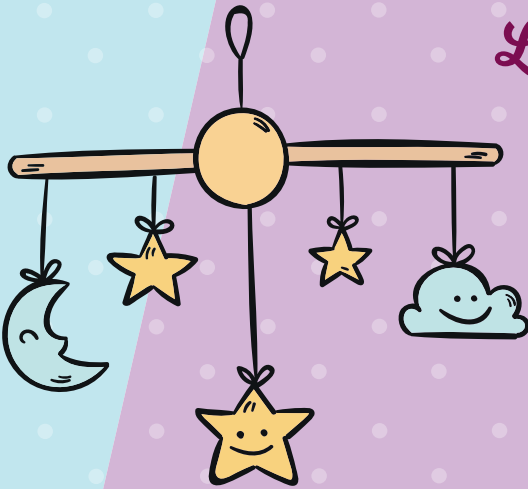
Pour les plus grands qui sont couchés au même moment, une surveillance et un accompagnement à l'endormissement sont assurés.

Le sommeil est un besoin essentiel, c'est un temps pour assimiler, grandir, se construire...



La propreté

Les couches sont fournies par la crèche. En concertation avec les parents, le pot ou les WC seront proposés aux enfants dès qu'ils en auront la compétence.



Le « train train » d'une journée à la crèche



Après le repas, les enfants qui sont restés assis un bon moment ont parfois besoin de **se défouler** un peu.

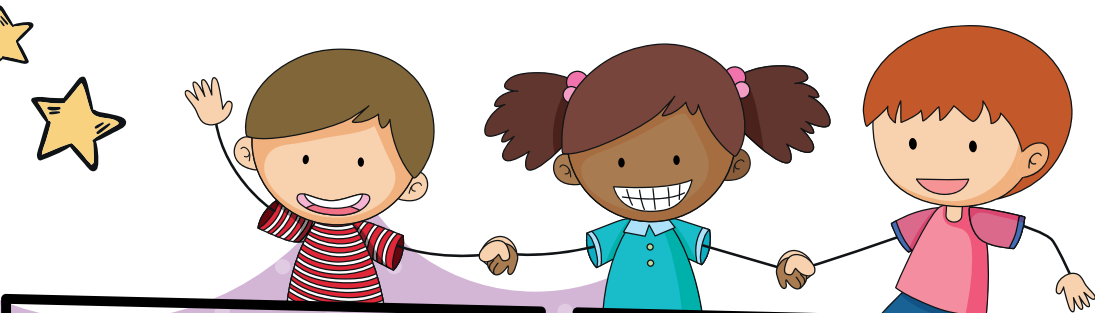
On propose donc un temps piscine à balles, ou en véranda, ou dehors.

Puis ce sera le moment de **se préparer** pour aller à la sieste.

Vers 12h30, les enfants sont donc **couchés** sauf les bébés qui ont un rythme différent et plus individuel.

Chacun se réveille à son rythme.

Des jeux libres sont proposés le temps qu'on s'habille.



Arrivées échelonnées, des jeux sont à disposition des petits et des grands.

L'accueil est commun aux deux groupes abeilles et écureuils jusqu'à un peu après 9h.

Dès que les enfants sont assez nombreux, un groupe part en **activité** dans une autre salle, puis suit un deuxième.

Dans la matinée, on propose **un verre d'eau**.

Ensuite, en petits groupes **diverses activités** sont proposées.

Vers 11h, c'est les repas.

Les plus grands mangent ensemble, et les bébés mangent à tour de rôle en fonction de leur faim...

Avant le goûter, les enfants peuvent de nouveau, en petit groupe, profiter d'**activités, de jeux, du jardin...**

15h30 : Goûters

A partir de 16h, c'est le moment des **premiers départs**. D'autres activités, jeux libres sont proposés, le jardin est utilisé, la véranda pour se défouler...

Retrouvailles avec papa et maman qui discutent de la journée avec les professionnelles.

Les projets

D'année en année ils changent mais certains perdurent :

Dispositif passerelle, avec l'école de Tivoli : il vise à familiariser l'enfant (et les parents) avec leur future école maternelle par des séances progressives au sein de la classe. C'est une immersion de l'enfant accompagné par l'éducatrice de jeunes enfants, pour une adaptation en douceur.

Projets culturels : des sorties au DOJO, pour des spectacles, des pique-niques, des rencontres avec les camarades d'autres crèches, sont organisés de temps en temps.

Nous pourrions vous solliciter quelques fois pour nous accompagner.

Des animations avec des intervenants extérieurs peuvent être proposées régulièrement comme le temps lecture avec Colette, bénévole à l'association Lire et Faire Lire ou ponctuellement comme du Yoga, de la médiation animale, des séances Snoezelen ...

Partenariat avec la médiathèque : Des malles thématiques d'ouvrages nous sont prêtées tous les deux mois afin de proposer aux enfants une plus grande variété, diversité de livres.

A la crèche, nous pratiquons un peu la communication gestuelle associée à la parole : il s'agit de signer par des gestes avec les mains, le mot important de la phrase, afin que l'enfant puisse le reproduire avant même de pouvoir parler, et se l'approprier pour communiquer avec l'adulte. Nous avons fait le choix pour l'instant, de limiter les signes utilisés pour l'expression des besoins (par exemple « encore, dodo, changer la couche, boire de l'eau »).



Les partenariats

La crèche est un lieu d'accueil qui a pour mission de garantir des conditions favorables au bon développement de chacun des enfants, mais qui a aussi un rôle de prévention.

Par leur formation, leurs compétences en observations, leurs expériences : les équipes de la crèche peuvent solliciter (quand elles observent des difficultés, des interrogations sur le développement d'un enfant) la famille.

Les observations faites, les questionnements, les éventuelles propositions d'actions ou d'orientations, sont alors discutés lors d'un entretien avec l'éducatrice de jeunes enfants et la directrice de la structure.



C'est dans l'esprit d'une co-éducation, et d'un soutien à la parentalité que cette mission de prévention s'inscrit.

Ainsi, tout vous sera dit, et rien ne sera fait sans votre accord.

Nous sommes amenés à travailler avec des partenaires extérieurs qui accompagnent votre enfant ou votre famille si vous en êtes d'accord. Des écrits peuvent être réalisés. Cela permet à chaque intervenant d'avoir une vision globale de ce que vit l'enfant dans les différents lieux.

Ainsi nos partenaires peuvent être la PMI, l'ADPEI, le Centre d'Action Médico-Sociale Précoce, l'ANEF, l'AEMO, l'ASE, l'UDAF ...



De plus, chaque quinzaine, un travailleur social du CCAS est présent sur la structure et est à votre écoute.





LIVRET D'ACCUEIL

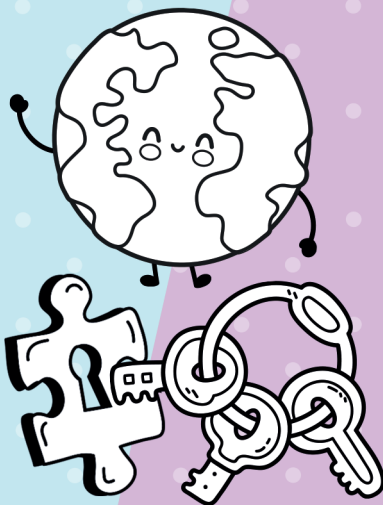


Crèche des *Camisières*

1, RUE ROBERT GARRIC
15000 AURILLAC
04 71 63 51 29
camisieres@aurillac.fr



aurillac.fr



*Fais-moi découvrir le monde, apprends-moi à faire seul
et donne-moi les clés pour comprendre et gérer mes émotions.*

*Si tu me donnes ces cartes, je vais pouvoir grandir
et m'épanouir sereinement, m'adapter à tous les endroits
que je vais fréquenter plus tard (école, sport...).*